

ĒTIKAS KOMISIJAS ATSKAITE 2023.gads

LOOA 30.kongress

Ētikas komisijas priekšsēdētāja: Karola Panke

Rīga, 2024.gada 24.marts



Latvijas Optometristu
un Optiķu Asociācija

LOOA ētikas komisija

4. Etikas komisijas kompetence:
 - 4.1. izskatīt strīdus starp optometristiem, starp optiķiem, starp optometristu un LOOA, starp optiķi un LOOA, kā arī citos gadījumos, kad tiek aizskarti optometristu un optiķu ētikas jautājumi;
 - 4.2. izskatīt pacientu sūdzības par optometristu ētikas pārkāpumiem;
 - 4.3. izskatīt klientu sūdzības par optiķa ētikas pārkāpumiem;
 - 4.4. izskatīt publikācijas vai paziņojumus un pieņemt lēmumus par deontoloģijas principu ievērošanu šajās publikācijās;
 - 4.5. izskatīt citus ar optometrista un optiķa darbību saistītus strīdus.
5. Optometristi un optiķi Ētikas komisijā var iesniegt lūgumu izskatīt profesionālu vai deontoloģisku strīdu, ja savstarpējo domstarpību iemesls ir nekorekta rīcība, kuras dēļ otram optometristam vai optiķim celta neslava vai nepamatoti cietis profesionālais prestižs.



Priekšsēdētāja:
Karola Panke



Priekšsēdētājas vietniece:
Jekena Slabcova



Komisijas locekļi:
Aiga Švede, Linards Kovaļevskis, Evija Barkāne

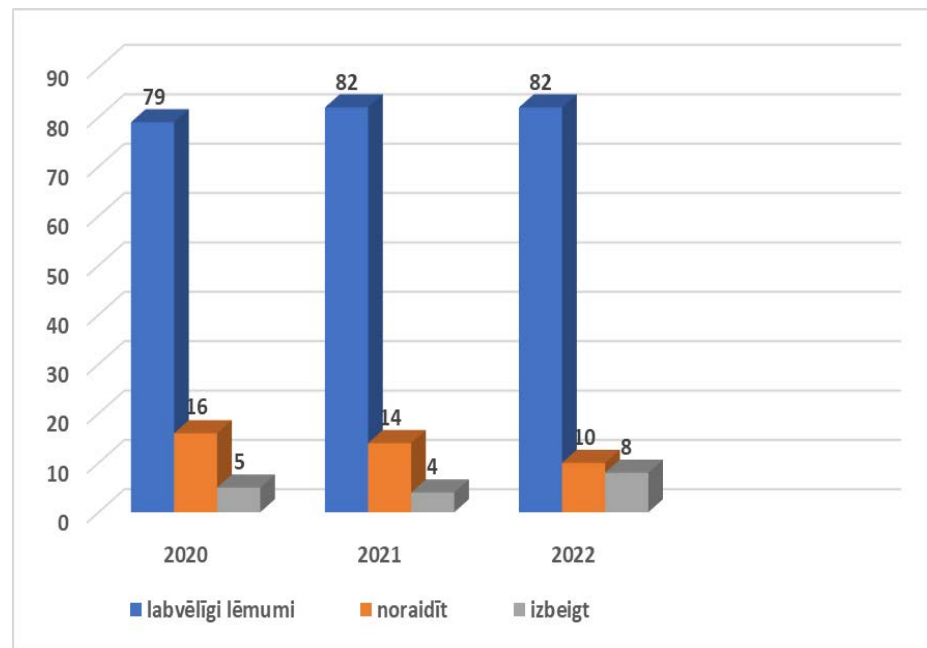
2023. gadā LOOA ētikas komisija saņēma vienu prasījumu palīdzēt atrisināt strīdu starp pircēju un komersantu

PTAC aktualitātes

- PTAC Patērētāju strīdu risināšanas komisijas pieņemto lēmumu skaits aug
- 80% no prasībām par labu patērētājam (komisijas lēmums ir bijis «apmierināt prasību» vai «daļēji apmierināt prasību»)



Komisijas pieņemto lēmumu skaits no 2016.-2022.gadam



Komisijas lēmumi 2020.-2022.gadā (%)



Patērētāju tiesību aizsardzības centrs



Ko par mums runā sociālajos tīklos?

Mana pieredze brillu veikalos ir bijusi ļoti dažāda. Reizēm skaidri jūti, ka vienīgais, ko vēlas personāls - nopārdot tev kaut ko iespējami dārgu, konsultācijas laikā manipulējot ar terminiem, no kā vai nu nekā nesaproti, vai pārņem mērena panika. Un ir tik daudz variantu, un stiklu, un rāmju, un dzidrinājumu, un progresīvo, akvai. Kā zināt, kā saprast, ko tev īsti vajag? Kā mērāma nauda pret kvalitāti un dizainu? Plastmasa pret metālu? Vai labāk vienas lēcas gan tuvumam, gan tālumam? Vai labāk vairākas brilles? Un kāpēc mani nepamet sajūta, ka vislabāk redzu ar lētajām lasāmajām brillēm, ko neviens nopietns ārsts neiesaka lietot?

Klienta pieredze – ezītis miglā?





Briļļu receptes izrakstīšana

Optometrijas
pamatprincipu ievērošana



Pilnā Rx vs Izrakstītā Rx
Izrakstītā Rx vs iepriekšējā Rx

....



Briļļu ietvara izvēle

Dizains
Funkcionalitāte
Piemērotība Rx
Brends
Cena

....



Individuālo mērījumu veikšana

Ietvara piergulēšana
Centrēšanas augstums
Pantoskopiskais leņķis
Vertex attālums
Ietvara parametri

Lēcas diametra izvēle

....



Briļļu lēcu izvēle

Lēcu veids
(monofokālas vs multifokālas)
(sfēriskas, asfēriskas, individualizētas)
(fotohromas, zilais filtrs u.c.)

Plāninājums, optimizācija

Firma

Cena

...



Briļļu izgatavošana

Briļļu lēcu pasūtīšana
Izgatavošana
Montēšana briļļu ietvarā

....



Briļļu izsniegšana

Izgatavoto briļļu pārbaude
Piergulēšana
Komunikācija
Atbalsts

....



Klientu atsauksmes

Veikalā
Internetā
....



Tālākais atbalsts

Adaptācijas laiks
Skaidrojums
Kļūdu labojumi
...



Pieņemto lēmumu skaits, lai tiktu pie jaunām brillēm – ļoti liels!



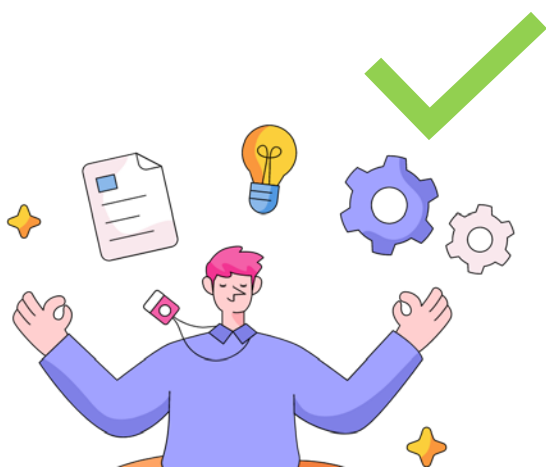
“Sveša recepte”
2 gadus veca recepte

Rx: **OD -6,00 Dsph -1,00 Dcyl x 30°**
OS -4,50 Dsph -1,25 Dcyl x 40°

Augstas pakāpes miopija,
anizometropija, slīpais
astigmātisms

LOOA brīļu ekspertīze

“Pie brillēm nevaru pierast, man reibst galva, uz leju paskatīties nevaru, jo zūd attāluma un līdzsvara sajūta. Arī tuvumā redze paliek sliktāka uzliekot jaunās brilles. Optikas salonā iesaka pierast pie situācijas, esot vainīga arī brīļu forma....!!”



Brīļu lēcu stiprumi sakrīt ar Rx norādīto
Starpzīlīšu attālums sakrīt ar Rx norādīto
Cyl ass vienā acī atšķiras par 5° (pieļaujamā norma pēc ANSI Z80.1-2020 standarta 1,0 D cyl 3°)

Rx: OD -6,00 Dsph -1,00 Dcyl x 30°
OS -4,50 Dsph -1,25 Dcyl x 40°

Briļļu ietvara formas maiņa

-4° negatīvs
pantoskopiskais leņķis

zīlīšu centrēšanas stratēģija?

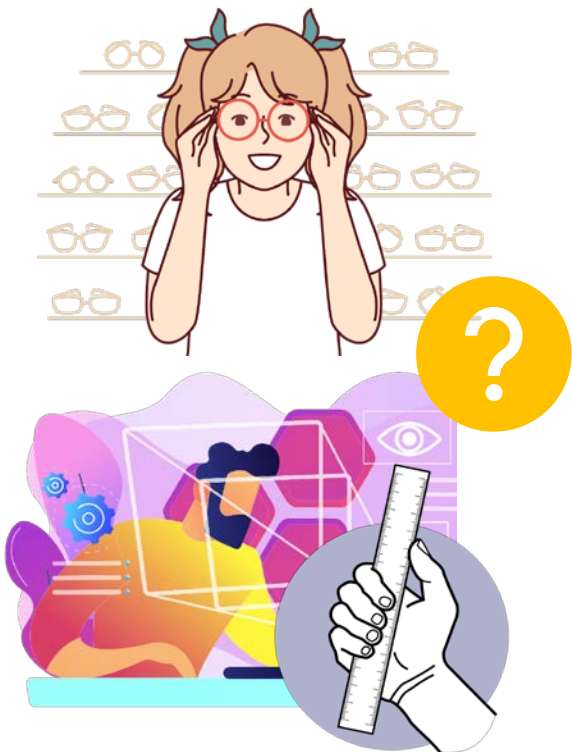
n=1,6

sfēriskas briļļu lēcas

pie skata uz leju vertikāls
prizmatiskais efekts dēļ
anizotropijas

10 mm zem optiskā centra → 1,5 Δ

20 mm zem optiskā centra → 3,0 Δ



Risinājuma variants:

asfēriskas lēcas, kas centrētas
pie 0° pantoskopiskā leņķa

un/vai

individualizēta dizaina briļļu
lēcas



Paldies par uzmanību!