

# Acadiance™ testa lietojums un nozīme sākotnējās lasītprasmes novērtēšanā pirmsskolas vecumā

Gundega Tomele

Latvijas Optometristu un optiķu asociācijas un Latvijas Logopēdu asociācijas  
starpdisciplinārā konference  
23.08.2024.

## Kas ir Acadience™ tests?

- *Acadience™ (DIBELS Next)* ir lasītprasmes novērtēšanas tests, ar kā palīdzību var novērtēt kā lasītprasmi, tā arī identificēt lasīšanas traucējumu pazīmes. Tomēr ar to nevar noteikt lasīšanas traucējumu esamību un veidu – ir nepieciešama padziļināta runas un valodas izpēte, kā arī klīnisko speciālistu piesaiste, ja tas ir nepieciešams.
- Ar *Acadience™* testu var veikt izpēti, datu apstrādi, rezultātu interpretāciju, izstrādāt atbalsta programmu un veikt lasītprasmes izaugsmes / lasīšanas traucējumu korekcijas monitoringu.
- **Lai sniegtu individuāli pielāgotus atbalsta pasākumus, ir nepieciešama iegūto datu interpretācija gan veselumā (saliktie punkti), gan katrā atsevišķā subtestā.**

## Acadience™ (*DIBEL Next*) tests Latvijā – vēsturiskais aspekts

Lasītprasmes tests Acadience™ (*DIBELS Next*) ir izstrādāts ASV (*Acadience™ Reading*). Testa autori *Roland Good, Ruth Kaminski* un *Acadience Learning Inc. (ALI)*.

<https://acadiencelearning.org/acadience-reading/>



Latvijā no 2011. līdz 2019. gadam tika īstenots testa adaptācijas un standartizācijas projekts, ko VISC ESF projektu ietvarā kā sadarbības partneris veica LU pētnieku grupa profesores M. Raščevskas vadībā:

- 1) VISC ESF projekta “Izglītojamo ar funkcionāliem traucējumiem atbalsta sistēmas izveide” ietvarā (2011 – 2013) tika izstrādāta “Agrīnās lasītprasmes attīstības rādītāju DIBELS Next latviešu valodas versija” (1. izdevums 2013. gadā, 2. izdevums 2015. gadā);
- 2) VISC ESF projekta "Kompetenču pieeja mācību saturā" (*Skola2030*) ietvarā (2018 – 2019) tika sagatavots testa rīks “Lasītprasmes novērtēšana 4.–6. klasei izglītojamajiem ar speciālām vajadzībām” – *Acadience™ (DIBELS Next)*.

## Testa Acadiance™ materiālu I daļa

Lasītprasmes novērtējumam nepieciešamie **testa materiāli**, kas paredzēti lasītprasmes grūtību vai traucējumu primārai novērtēšanai.

Materiāli pieejami tikai tiem speciālistiem (psihologiem, skolotājiem, logopēdiem u. c.), kuri ir apguvuši šī testa lietošanu profesionālās pilnveidesursos.

## Testa Acadience™ materiālu II daļa

**Lasītprasmes veicināšanas (intervences) materiāli**, kas paredzēti bērniem, ja tiek konstatētas lasītprasmes grūtības.

Šie materiāli brīvi pieejami ikvienam interesentam *Skola2030* digitālajā mācību resursu krātuvē:

<https://mape.gov.lv/catalog/materials/481E1B76-AB0E-470D-84B6-5D901C98293F/view>



## Testa Acadience™ materiālu III daļa

M. Raščevskas (red.) (2019) grāmata **“Lasītprasmes attīstība 4.–6. klases skolēniem Acadience™ (DIBELS Next) mērījumos un intervences efektivitāte”**, kur ir atspoguļoti testa adaptācijas un standartizācijas pētījuma rezultāti Latvijā un sniegts pārskats par lasītprasmes teorijām, valodas lomu lasītprasmē, lasītprasmes traucējumu raksturojums.

*Grāmata pieejama ikvienam interesentam Skola2030 digitālajā mācību resursu krātovē.*

# Agrīnās lasītprasmes apguves rādītāju novērtējums Acadience™ (*DIBELS Next*) testā



<https://acadiencelearning.org/acadience-reading/k-grade6/>

**Pirmsskolas vecumā (0 klase) tiek pārbaudītas šādas lasītprasmes apguves funkcijas:**

- pirmās skaņas nosaušanas raitums (rudens un ziemas mērījums);
- burtu nosaušanas raitums (rudens, ziemas, pavasara mērījums);
- fonēmu segmentēšanas raitums (ziemas un pavasara mērījums);
- nevārdu lasīšanas raitums (ziemas un pavasara mērījums).

u o L P K b E j H h  
S c a U I K T N L Y  
k B H Y M g o Q p W  
U W u Q O s A n P i  
G o n Z I c L X U i  
m E d l j Y p G v B  
P c r H K x M i O W  
W A N x k l a u Q d  
z N X M L e g l C p  
A F k j H U z s l L

Benchmark 2 Phoneme Segmentation Fluency				
trick	/t/ /e/ /i/ /k/	cat	/k/ /a/ /t/	___/7
that	/TH/ /a/ /t/	pick	/p/ /i/ /k/	___/6
mine	/m/ /i/ /n/	noise	/n/ /o/ /i/ /z/	___/6
coat	/k/ /o/ /t/	spin	/s/ /p/ /i/ /n/	___/7
meet	/m/ /e/ /t/	ran	/r/ /a/ /n/	___/6
wild	/w/ /i/ /l/ /d/	dawn	/d/ /o/ /n/	___/7
woke	/w/ /o/ /k/	sign	/s/ /i/ /n/	___/6
fat	/f/ /a/ /t/	wait	/w/ /a/ /t/	___/6
side	/s/ /i/ /d/	yell	/y/ /e/ /l/	___/6
jet	/j/ /e/ /t/	of	/o/ /v/	___/5
land	/l/ /a/ /n/ /d/	wheel	/w/ /e/ /l/	___/7
beach	/b/ /e/ /tʃ/	globe	/g/ /l/ /o/ /b/	___/7
TOTAL:				___

yiz wan zoc ful mik  
zum nuf kun ruv fod  
vep ij op juj sug  
zuz ov vit wam buk  
ef luk tev lof kom  
juf tam nol rez kec  
pum poz mum ol kav

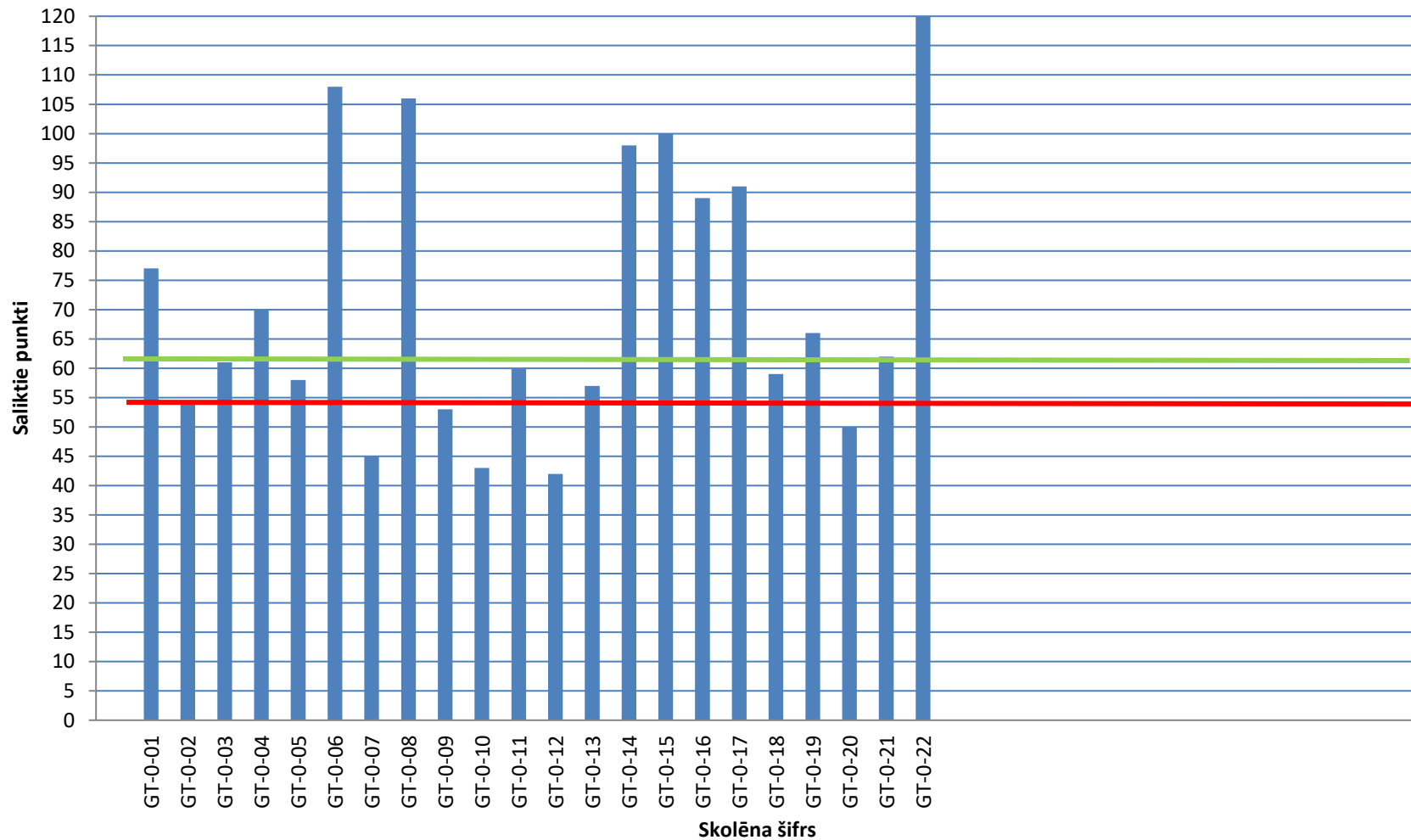
*Prezentācijā izmantotie attēli ir tikai ilustratīvs materiāls, kas atspoguļo testa būtību, un tie nav izmantojami kā novērtēšanas instruments*

# Sagatavošanas (0) klases skolēnu (vecākais pirmsskolas izglītības vecumposms) agrīnās lasītprasmes pārbaude, lai izvērtētu atbalsta pasākumu nepieciešamību un veidu

- Izpētes norises laiks: 2020. gada septembris / oktobris.
- Dalībnieki: pirmsskolas izglītības iestādes “X” sagatavošanas grupu bērni (N=64).
- Dalībnieku atlases kritēriji: bērns apmeklē izglītības iestādes sagatavošanas (6-gadīgo bērnu) grupu un apgūst vispārējās pirmsskolas izglītības programmu.
- Izpētes metodes: agrīnās lasītprasmes Acadience™ (*DIBELS Next*) tests – pirmās skaņas nosaukšanas raituma un burtu nosaukšanas raituma subtesti (rudens mērījums), datu apkopošana un interpretācija.



**A grupas (0 klase) DIBELS Next rudens mērijuma saliktie punkti, n=22**



- **Burtu nosaukšanas raitums (BNR)**

- >40% - 8 bērnu prasmes
- >25%, bet < 40% - 7 bērnu prasmes
- = /<25% - 6 bērnu prasmes

- **Secinājumi:**

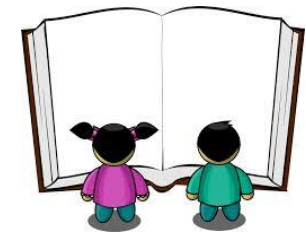
- 6 bērniem nepieciešams intensīvs atbalsts
- 7 bērniem šobrīd nepieciešams stratēģisks atbalsts

- **Pirmās skaņas noteikšanas raitums (PSNR)**

- =/>40% - 1/17 bērnu prasmes
- >25%, bet < 40% - 4 bērnu prasmes
- <25% - 0

- **Secinājumi:**

- 5 bērniem nepieciešams stratēģisks atbalsts



## Salikto punktu analīzes kopsavilkums (A grupa, n=22):

**3 bērnu prasmes vērtēamas kā zemas un atrodas augsta riska zonā (42-45)**

1 bērna prasmes vērtēamas kā nepietiekamas (tuvojas starpdiafazona līmenim) (50)

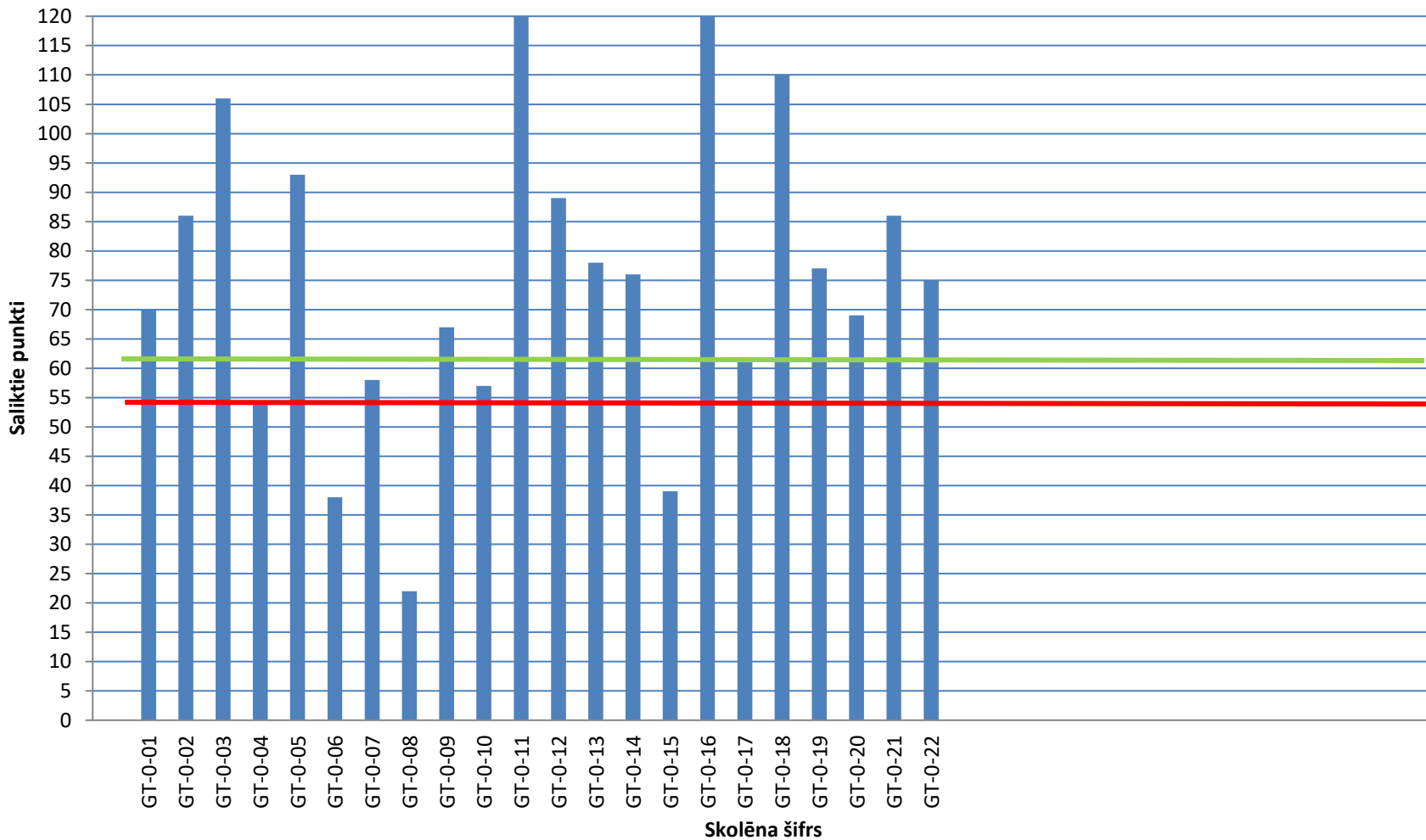
2 bērnu prasmes atrodas starpdiafazona līmenī (53-54)

2 bērnu prasmes tuvojas optimālam agrīnās lasītprasmes apguves līmenim (57-58)

4 bērnu prasmes ir ļoti tuvu starpdiafazona līmenim (59-62)

**10 bērnu prasmes atbilst optimālam lasītprasmes līmenim (66-146)**

**B grupas (0 klase) DIBELS Next rudens mērījuma saliktie punkti, n=22**



- **Burtu nosaukšanas raitums (BNR)**

- >40% - 14 bērnu prasmes
- >25%, bet < 40% - 4 bērnu prasmes
- <25% - 4 bērnu prasmes

- **Secinājumi:**

- 4 bērniem šobrīd nepieciešams intensīvs atbalsts
- 4 bērniem nepieciešams stratēģisks atbalsts

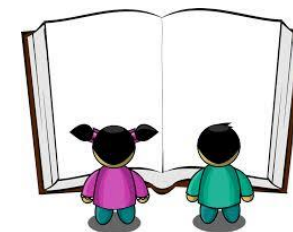
- **Pirmās skaņas noteikšanas raitums (PSNR)**

- =/>40% - 1/17 bērnu prasmes
- >25%, bet < 40% - 1 bērna prasmes
- <25% - 3 bērnu prasmes

- **Secinājumi:**

- 3 bērniem nepieciešams intensīvs atbalsts
- 2 bērniem nepieciešams stratēģisks atbalsts

## Salikto punktu analīzes kopsavilkums (B grupa, n=22):



### 3 bērnu prasmes vērtējamas kā zemas un atrodas augsta riska zonā (22-39)

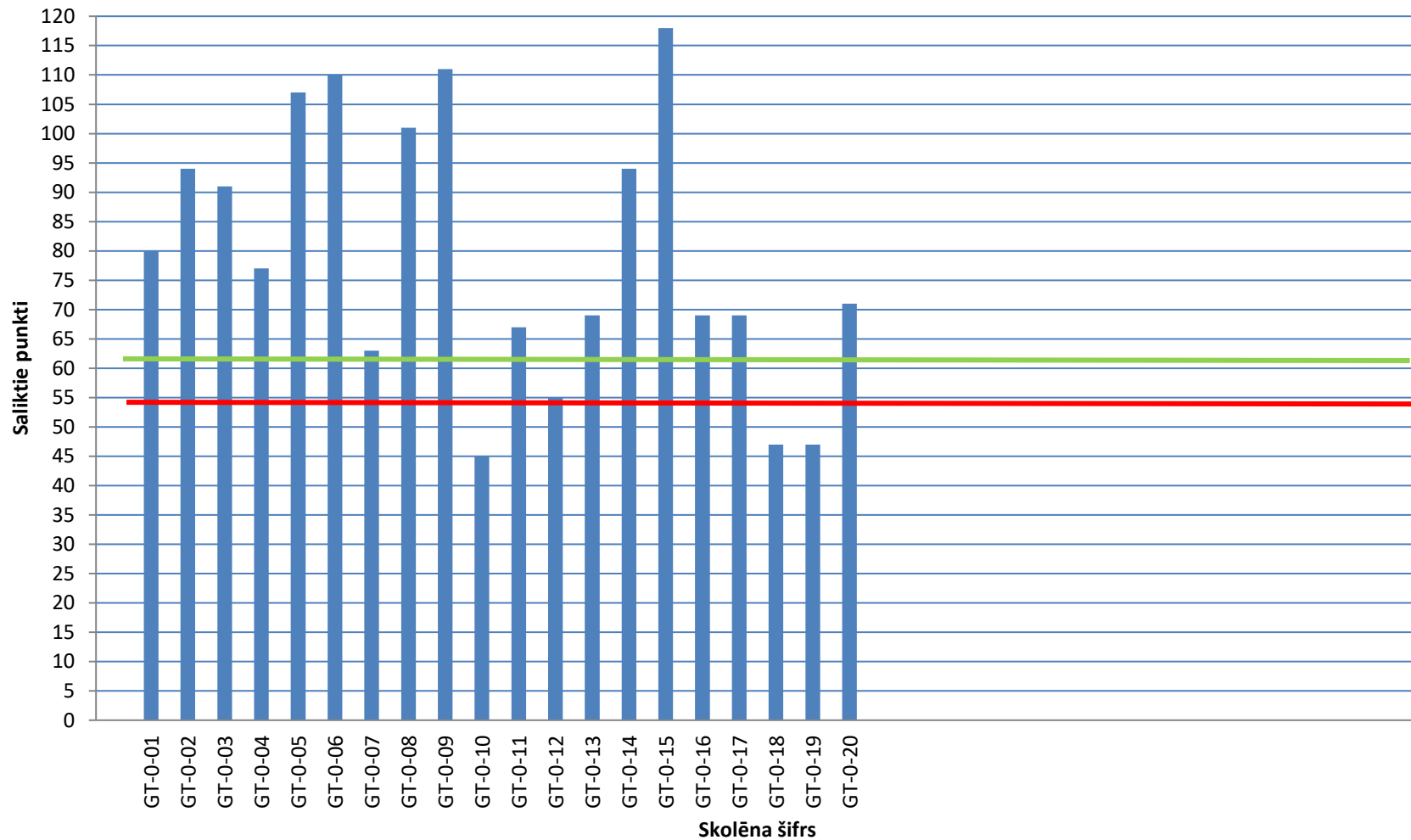
1 bērna prasmes atrodas starpdiafazona līmenī (54)

2 bērnu prasmes tuvojas optimālam agrīnās lasītprasmes apguves līmenim (57-58)

1 bērna prasmes ir ļoti tuvu starpdiafazona līmenim (61)

15 bērnu prasmes atbilst optimālam lasītprasmes līmenim (67-139)

**C grupas (0 klase) DIBELS Next rudens mērijuma saliktie punkti, n=20**



- **Burtu nosaukšanas raitums (BNR)**

- >40% - 15 bērnu prasmes
- >25%, bet < 40% - 2 bērnu prasmes
- <25% - 3 bērnu prasmes

- **Secinājumi:**

- 3 bērniem nepieciešams intensīvs atbalsts
- 2 bērniem nepieciešams stratēģisks atbalsts

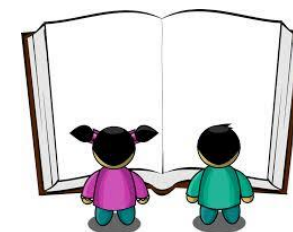
- **Pirmās skaņas noteikšanas raitums (PSNR)**

- =/>40% - 1/18 bērnu prasmes
- >25%, bet < 40% - 0
- <25% - 1 bērna prasmes

- **Secinājumi:**

- 1 bērniem nepieciešams intensīvs atbalsts
- 1 bērniem nepieciešams stratēģisks atbalsts

**Salikto punktu analīzes kopsavilkums (C grupa, n=20):**



**3 bērnu prasmes vērtējamas kā zemas un atrodas augsta riska zonā (45-47)**

1 bērna prasmes atrodas starpdiafazona līmenī (55)

1 bērna prasmes ir ļoti tuvu starpdiafazona līmenim (63)

**15 bērnu prasmes atbilst optimālam lasīprasmes līmenim (67-118)**

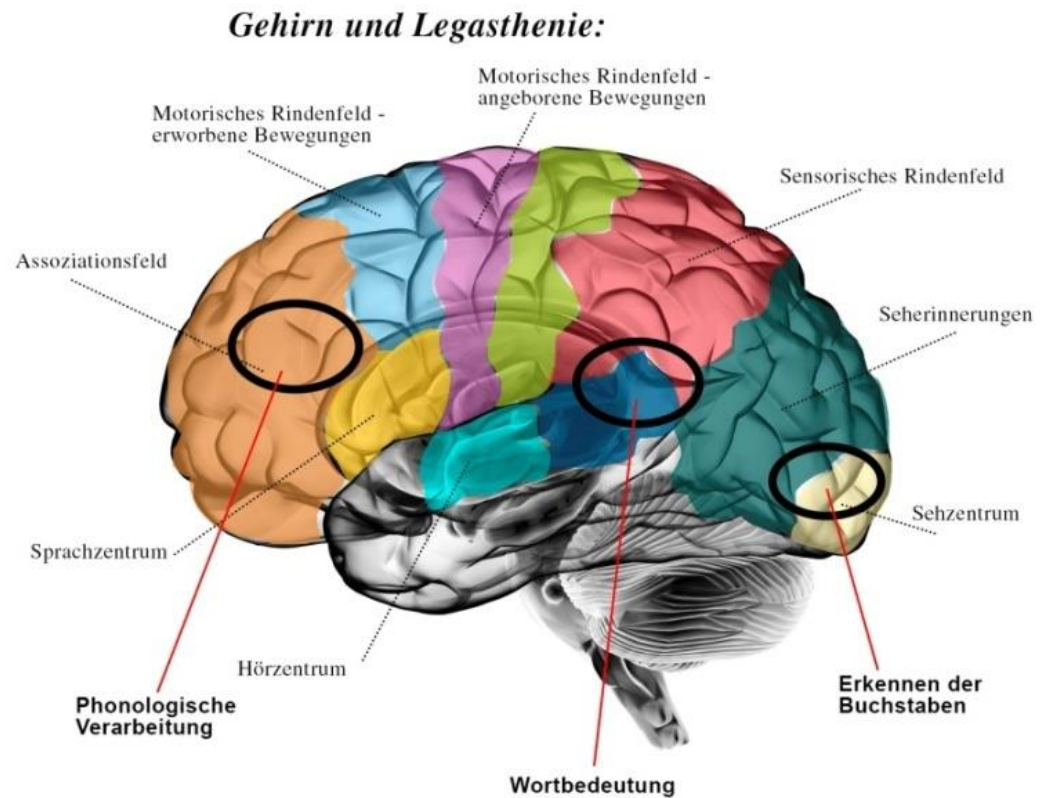
## Lasītprasmes apguvi nodrošina vairākas komponentes:

- valodas skaņu (fonēmu) apzināšanās, skaņu diferencēšana, analīze un sintēze (fonoloģiskā izpratne jeb apzinātība);
- **burtu apguve un sasaiste ar atbilstošu fonēmu (alfabētiskais princips);**
- vārdu kodēšana un dekodēšana (pamata fonika);
- precīza un raita saistīta teksta lasīšana (paplašinātā fonika);
- lasītā izpratne;
- vārdu krājums un valodas prasmes (Good et al., 2011; Raščevska et al., 2015).

Ja ir nepietiekami attīstīta kāda no komponentēm, var parādīties lasītprasmes apguves grūtības vai traucējumi. Tad galvenā uzmanība parasti tiek veltīta mācību videi un procesam (metodiskie līdzekļi, pieejas, atbalsta pasākumi u. tml.), **tomēr nedrīkstētu aizmirst arī par klīnisko aspektu – vai bērns pietiekami labi dzird, redz, spēj apstrādāt audiāli un vizuāli uztverto informāciju...**

# Lasīšanas traucējumi / disleksija

- Fonoloģiskā disleksija
- Agramatiskā jeb disgramatiskā disleksija
- **Optiskā disleksija**
- Mnestiskā disleksija
- Semantiskā disleksija
- Jauktā disleksija





# Pirmās skaņas noteikšanas raitums (PSNR)

## Fonēmu segmentēšanas raitums (FSR)

Bērna fonoloģiskās spējas un vārdu krājums attīstās jau no agrīnās attīstības vecumposma (pirms lasītprasmes apguves sākuma) un lasītprasmes apguves procesā tās turpina tikai pilnveidoties.

### Ko darīt?

1. Vispirms jāmācās saklausīt dzimtās valodas skaņas un tās precīzi izrunāt.
2. Saklausīt vārda pirmo skaņu un to precīzi nosaukt.
3. Spēt secīgi nosaukt visas vārda skaņas.
4. Mācām “skaņu spēles” ar prieku, kā rotaļu, bet katru dienu, bez brīvdienām... Varam spēlēt visur – autobusā, mašīnā, rotaļlaukumā, ejot mājās, gatavojot ēst...

Benchmark 2 Phoneme Segmentation Fluency				
trick	/t/ /r/ /i/ /k/	cat	/k/ /a/ /t/	____/7
that	/TH/ /a/ /t/	pick	/p/ /i/ /k/	____/6
mine	/m/ /i/ /n/	noise	/n/ /oi/ /z/	____/6
coat	/k/ /oa/ /t/	spin	/s/ /p/ /i/ /n/	____/7
meet	/m/ /ea/ /t/	ran	/r/ /a/ /n/	____/6
wild	/w/ /ie/ /l/ /d/	dawn	/d/ /o/ /n/	____/7
woke	/w/ /oa/ /k/	sign	/s/ /ie/ /n/	____/6
fat	/f/ /a/ /t/	wait	/w/ /ai/ /t/	____/6
side	/s/ /ie/ /d/	yell	/y/ /e/ /l/	____/6
jet	/j/ /e/ /t/	of	/o/ /v/	____/5
land	/l/ /a/ /n/ /d/	wheel	/w/ /ea/ /l/	____/7
beach	/b/ /ea/ /ch/	globe	/g/ /l/ /oa/ /b/	____/7
TOTAL:				_____

# Burtu nosaušanas raitums (BNR)

**Alfabētiskais princips**, lasīšanas raitums un lasītā izpratne ir tiešas lasīšanas procesa sastāvdaļas, kas attīstās un pilnveidojas skolā. Tomēr to pirmsākums ir pirmsskolā un ģimenē...

## Ko darīt?

1. Vispirms jāapgūst alfabēts jeb jāpazīst un jānosauc visi lielie un mazie drukātie burti. Jānosauc precīzi! Izmantojam dažādas pieejas. **Tomēr, lai to spētu izdarīt, ir arī labi jāredz...**
2. Jālasa priekšā/kopā ar bērnu papildus tiešajam mācību procesam kā PII, tā mājās – radām prieku, esam kopā un rosinām interesi par lasīšanu!
3. Kamēr bērns pats neprot lasīt – pedagogiem un vecākiem būs jābūt atbalstam mācību uzdevumu sapratnē un izpildē...

u o L P K b E j H h  
S c a U I K T N L Y  
k B H Y M g o Q p W  
U W u Q O s A n P i  
G o n Z I c L X U i  
m E d I j Y p G v B  
P c r H K x M i O W  
W A N x k I a u Q d  
z N X M L e g I C p  
A F k j H U z s I L

# Nevārdu lasīšanas raitums (NLR – PNS un PIV)

Šī prasmes apguvei nepieciešamas:

- 1) spējas secīgi nosaukt visas vārda skaņas;
- 2) spējas skaņas saliedēt vārdā;
- 3) jāzina burti (lielie un **mazie** drukātie burti).

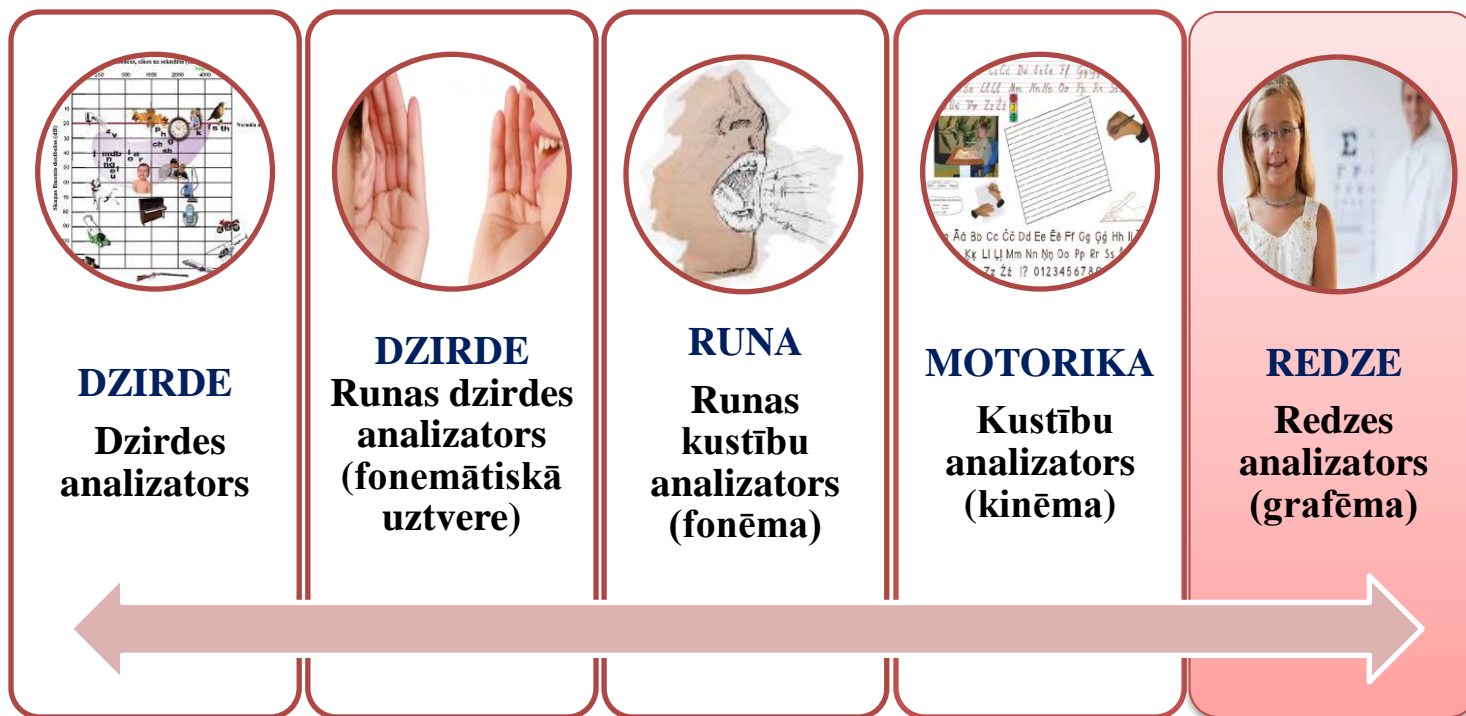
## Ko darīt?

1. Apgūstam iepriekšējos slaidos minētās prasmes.
2. Jo vairāk vingrināsimies (AR PRIEKU!), jo būs labāki panākumi.
3. Radām nosacījumus, veidojam lasīšanas paradumus un esam paraugs!
4. **Pārliecināties, ka bērnam tiešām nav redzes traucējumu – speciālista apmeklējums un redzes pārbaude!**

yiz	wan	zoc	ful	mik
zum	nuf	kun	ruv	fod
vep	ij	op	juj	sug
zuz	ov	vit	wam	buk
ef	luk	tev	lof	kom
juf	tam	nol	rez	kec
pum	poz	mum	ol	kav

- **Stratēģisks atbalsts:**
  - bērna stipro un vājo pušu apzināšana;
  - individuāla palīdzība ikdienas nodarbību laikā;
  - vecāku informēšana un iesaistīšana agrīno lasītprasmju funkciju attīstīšanā (konkrēti ieteikumi!);
  - dinamikas izvērtēšana – kontrolpārbaudes ziemā un pavasarī.
- **Intensīvs atbalsts:**
  - speciāli organizēts regulārs un intensīvs (vismaz 2 līdz 3 reizes nedēļā!) papildus atbalsts lasītprasmes funkciju attīstīšanā;
  - logopēdiskā palīdzība (2 līdz 3 reizes nedēļā, diferenciālā diagnostika!);
  - vecāku informēšana un iesaistīšana lasīšanas pamatprasmju apguves nodrošināšanā (konkrēti ieteikumi!);
  - dinamikas izvērtēšana – kontrolpārbaudes ziemā un pavasarī.
- Pavasarī **objektīvi jāizvērtē bērna vispārējā gatavība izglītības turpināšanai sākumskolā**, ja agrīnās lasītprasmes apguves līmenis joprojām ir kritiski zems vai atrodas ļoti augsta riska zonā.

**Rakstīšanas un lasīšanas process ir kompleksa runas darbības forma, kad mijiedarbojas dzirdes, runas dzirdes, runas kustību, kustību un redzes analizatori – visi analizatori ir vienlīdz nozīmīgi rakstu valodas apguves procesā**





***Paldies par uzmanību!***

